

A képzés az Interreg V-A Szlovénia-Magyarország Együttműködési Program keretén belül megvalósuló „Nemzetközi mentorhálózat a szociális vállalkozásokért” - SENS NETWORK című, SIHU217 azonosító számú projekt keretében valósul meg.



Társadalmi vállalkozások alapításának lépései

Sánta Sebő



www.sens-network.com



Projektjeink a Nemzeti Programok keretében az Európai Unió támogatásával, az Európai Regionális Fejlesztési Alap társfinanszírozásával valósul meg.

A képzés az Interreg V-A Szlovénia-Magyarország Együttműködési Program keretén belül megvalósuló „Nemzetközi mentorhálózat a szociális vállalkozásokért” - SENS NETWORK című, SIHU217 azonosító számú projekt keretében valósul meg.

Társadalmi vállalkozások jogi környezete Magyarországon I.

Az egyes szervezeti formákra vonatkozóan a meghatározott jogszabályok az irányadók. Ezekre tekintettel az alábbi formáknak ismertetjük a jogi környezetét:

- Szociális szövetkezetek
- Start szociális szövetkezet
- Jogi személyiségű non-profit gazdasági társaságok
- Alapítványok
- Egyesületek

Gazdálkodási feltételek

A társadalmi vállalkozásoknak természetesen ugyanazon szigorú gazdálkodási feltételeknek kell megfelelniük, mint bármilyen más vállalkozásnak természetesen az adott szervezeti forma szerinti követelményeket figyelembe véve. Itt kell megemlíteni, hogy esetükben az átlátható gazdálkodás és a társadalmi kontroll kiemelten fontos szempont. „A könyvvezetés és beszámolóképzítés általános szabályait a Számviteli törvény tartalmazza (2000. évi C. törvény).

A képzés az Interreg V-A Szlovénia-Magyarország Együttműködési Program keretén belül megvalósuló „Nemzetközi mentorhálózat a szociális vállalkozásokért”- SENS NETWORK című, SIHU217 azonosító számú projekt keretében valósul meg.



Társadalmi vállalkozások jogi környezete Magyarországon II.

- **A törvény szabályai a civil szervezetekre is vonatkoznak. Az alapítványok és az egyesületek az “egyéb szervezet” fogalmába tartoznak e törvény értelmében. Tekintettel arra, hogy a civil szervezetek nem a piaci élet általános szereplői, ezért sajátos könyvvezetési, beszámoló készítési és számviteli feladataikat a törvény rendelkezéseit szem előtt tartva, s a törvény felhatalmazása alapján kormányrendeletek is szabályozzák. Ebből kiindulva a civil szervezetnek ismernie kell a Számviteli törvényt, az Egyesületi jogról, a közhasznú jogállásról, valamint a civil szervezetek működéséről és támogatásáról szóló 2011. évi CLXXV. Törvényt, a Civil szervezetek bírósági nyilvántartásáról és az ezzel összefüggő eljárási szabályokról szóló 2011. évi CLXXXI törvényt, valamint a 479/2016. (XII. 28.) Korm. rendelet, amely a számviteli törvény szerinti egyes egyéb szervezetek beszámoló készítési és könyvvezetési kötelezettségének sajátosságairól rendelkezik**

A képzés az Interreg V-A Szlovénia-Magyarország Együttműködési Program keretén belül megvalósuló „Nemzetközi mentorhálózat a szociális vállalkozásokért” - SENS NETWORK című, SIHU217 azonosító számú projekt keretében valósul meg.

Társadalmi vállalkozások alapítása és működtetése – Szociális szövetkezeti forma I.

- **A szociális szövetkezet létrehozásához legalább 7 alapító tag szükséges. Az alapító tagok lehetnek természetes személyek (14-18 év közötti természetes személy a törvényes képviselő hozzájárulásával, vagy 18 év fölötti természetes személy), önkormányzatok, továbbá jogszabályban meghatározott karitatív tevékenységet ellátó közhasznú jogállású szervezetek.**
- **A szövetkezet tagjai azonos jogokkal rendelkeznek. A tag alapvető jogai a következők: részt venni a szövetkezet tevékenységében, részesedés a gazdálkodás eredményéből, az őt megillető szolgáltatásokat igénybe vehesse, hogy a közgyűléseken szavazati joggal részt vegyen, hogy tisztséget viseljen. Az azonos jogok értelmében egy tag egy szavazati joggal bír a szövetkezet döntést hozó szervében a közgyűlésben. A nem természetes személy tagok száma nem haladhatja meg a taglétszám huszonöt százalékát. Az egyes tagok vagyoni hozzájárulása nem haladhatja meg a tőke tizenöt százalékát, a nem természetes tagok vagyoni hozzájárulásának összege pedig nem haladhatja meg a tőke egyharmadát.**

A képzés az Interreg V-A Szlovénia-Magyarország Együttműködési Program keretén belül megvalósuló „Nemzetközi mentorhálózat a szociális vállalkozásokért”- SENS NETWORK című, SIHU217 azonosító számú projekt keretében valósul meg.

Társadalmi vállalkozások alapítása és működtetése – Szociális szövetkezeti forma II.

- A szövetkezet alapítását az alapító tagok részvételével tartott alakuló közgyűlés határozza el. Az alakuló közgyűlés több feladatot is elvégez. Így megválasztja a levezető elnököt, a jegyzőkönyvvezetőt és a jegyzőkönyv két hitelesítőjét; kimondja a szövetkezet megalakulását és elfogadja az alapszabályát.
- A közgyűlés dönt az igazgatóság elnökéről és tagjairól, továbbá a felügyelő bizottság elnökéről és tagjairól.
- Az alakuló közgyűlésről jegyzőkönyvet kell felvenni, melyet a levezető elnök, a jegyzőkönyvvezető, valamint a jegyzőkönyv két hitelesítője ír alá. Ekkor fogadják el az alapszabályt, amit minden tagnak alá kell írnia. Az alapszabályt és módosításait közokiratba, ügyvéd vagy valamelyik alapító tag jogtanácsosa által ellenjegyzett magánokiratba kell foglalni. Ezt a szabályt kell alkalmazni az alapszabály módosítása esetén is.

A képzés az Interreg V-A Szlovénia-Magyarország Együttműködési Program keretén belül megvalósuló „Nemzetközi mentorhálózat a szociális vállalkozásokért”- SENS NETWORK című, SIHU217 azonosító számú projekt keretében valósul meg.



Társadalmi vállalkozások alapítása és működtetése – Szociális szövetkezeti forma III.

Az alapszabály a szövetkezet szervezetének, működésének és gazdálkodásának alapokmánya. Tartalmaznia kell többek között: a szövetkezet célját, cégnevét (amelyben viselnie kell a fő tevékenységre utaló és a „szociális szövetkezet” megjelölést), székhelyét, fő tevékenység, illetve az engedélyköteles tevékenységek felsorolását, a tag személyes közreműködésének lehetséges módjait. Az alapszabályban szerepelnek a szövetkezet tagjainak jogait és kötelezettségeit tartalmazó szabályok, ide tartozik például a vagyoni hozzájárulás azon mértékének meghatározása, amelynek teljesítése minden tag számára kötelező. A szövetkezet alapszabálya határozza meg a közgyűlés hatáskörét, összehívásának módját, a szavazati jog gyakorlásának feltételeit és módját, az igazgatóság létszámát, hatáskörét, az igazgatóság elnökének és tagjainak nevét és lakóhelyét; a szövetkezet működésének időtartamát (ha azt határozott időre alapítják), illetve az abból való kilépés feltételeit.

A szövetkezet alapszabálya rögzíti a szövetkezet képviselőinek és cégjegyzésének módját, a tagfelvétel és a kizárás szabályait, a pótbefizetés és a tagi kölcsön feltételeit, a szövetkezet és a tag gazdasági együttműködésére vonatkozó feltételeket.

www.sens-network.com

A képzés az Interreg V-A Szlovénia-Magyarország Együttműködési Program keretén belül megvalósuló „Nemzetközi mentorhálózat a szociális vállalkozásokért” - SENS NETWORK című, SIHU217 azonosító számú projekt keretében valósul meg.



Társadalmi vállalkozások alapítása és működtetése – Szociális szövetkezeti forma IV.

A szövetkezet alapítását az alapszabály közjegyzői okiratba vagy ügyvédi, illetve jogtanácsosi okiratba foglalásától és ellenjegyzésétől számított harminc napon belül be kell jelenteni a szövetkezet székhelye szerint illetékes nyilvántartó bírósághoz. A szövetkezet a bejegyzés iránti kérelem benyújtását követően végezhet gazdasági tevékenységet.

A szociális szövetkezetben a működés demokratikus elveken alapul, minden tag egy szavazattal rendelkezik tehát, vagyoni hozzájárulásától függetlenül. A szociális szövetkezetek esetében nincs meghatározva az alapításkori tőke minimális összege (ellentétben például a Kft. legkevesebb 3 millió forint alapításkori törzstőkéjével). További előny – egyebek mellett –, hogy a szociális szövetkezet vezető tisztségviselője esetében járulékfizetési kötelezettség csak akkor keletkezik, ha tényleges juttatás ellenében látja el vezetői feladatait. A szociális szövetkezetet, mint speciális vállalkozási formát nem terheli továbbá szakképzési hozzájárulás-fizetési kötelezettség sem.

A képzés az Interreg V-A Szlovénia-Magyarország Együttműködési Program keretén belül megvalósuló „Nemzetközi mentorhálózat a szociális vállalkozásokért”- SENS NETWORK című, SIHU217 azonosító számú projekt keretében valósul meg.



Társadalmi vállalkozások alapítása és működtetése – Szociális szövetkezeti forma V.

További előny, hogy egy szervezetben egyesülnek a vállalkozási és a közösségfejlesztő funkciók. E kettős célkitűzés az, ami a szövetkezetet különlegessé teszi a vállalkozások számára is.

A tagoknak és hozzátartozóiknak nyújtott juttatások fedezése céljából a szociális szövetkezet adózott eredményéből közösségi alapot képez. A közösségi alapról nyújtott juttatások lehetnek különösen: szociális juttatások és más támogatások, étkezési hozzájárulás, nyugdíj-kiegészítés, üdülési hozzájárulás, oktatási, képzési támogatások, ösztöndíj, nyelvtanfolyam támogatása, közművelődési, kulturális és sport-tevékenységek támogatása. A szociális szövetkezet az adóévben képezett közösségi alap 6,5 százalékát adókedvezményként veheti igénybe.

Emellett megteremti az önfoglalkoztatás lehetőségét. Kizárólag szociális szövetkezet keretében van lehetőség a fent említett tagi munkavégzési jogviszonyban történő foglalkoztatásra.

A képzés az Interreg V-A Szlovénia-Magyarország Együttműködési Program keretén belül megvalósuló „Nemzetközi mentorhálózat a szociális vállalkozásokért”- SENS NETWORK című, SIHU217 azonosító számú projekt keretében valósul meg.



Társadalmi vállalkozások alapítása és működtetése – Szociális szövetkezeti forma VI.

A szociális szövetkezetben a tagi munkavégzés önálló, más munkavégzésre irányuló jogviszonyt szabályozó törvény hatály alá nem tartozó tagi jogviszony, amelyben az elvégzett munka ellentételezése – részben vagy egészben, a tagi munkavégzés arányában –, a tagok által közösen megtermelt javak természetben történő átadásával is megvalósítható. A tagi munkavégzési jogviszonyban munkát végző tag után négy évig a szociális szövetkezet – csökkenő mértékben – mentesül az egészségügyi szolgáltatási járulék megfizetése alól, továbbá nem kell szociális hozzájárulási adót fizetnie. A tag által fizetendő adók és járulékok és azok mértéke függ attól, hogy e jogviszonyban tevékenykedő tag a juttatását a megtermelt javak formájában vagy pénzben kapja. Pénzbeli juttatás esetén a tag 16% személyi jövedelemadót és 10% nyugdíjjárulékot fizet. A tagi munkavégzési jogviszonyban álló tag a megtermelt javak előállításával vagy feldolgozásával teljesített személyes közreműködése ellenértékéként, juttatásként részesülhet a közösen megtermelt javakból. Ezek a juttatások a személyi jövedelemadóról szóló törvény értelmében adómentesek, amennyiben a juttatás értéke havonta a minimálbér összegét nem haladja meg.

A képzés az Interreg V-A Szlovénia-Magyarország Együttműködési Program keretén belül megvalósuló „Nemzetközi mentorhálózat a szociális vállalkozásokért” - SENS NETWORK című, SIHU217 azonosító számú projekt keretében valósul meg.

Társadalmi vállalkozások alapítása és működtetése – Szociális szövetkezeti forma VII.

Szintén adómentes, ha a tag fogyasztásra kész étel vásárlására felhasználható utalványt (Erzsébet-utalványt) kap és ennek értéke havonta nem haladja meg a minimálbér 25%-át. A tagi munkavégzés keretében történő foglalkoztatás – mint látható – olyan preferált foglalkoztatási lehetőség, amely kizárólag a szociális szövetkezet keretében valósulhat meg. A tagi munkavégzési jogviszony esetében a szociális szövetkezet alapszabályának a fent említettek mellett tartalmaznia kell:

- a tag által teljesítendő munkafeladatok meghatározását, az elvégzett munkafeladatok dokumentálásának módját,
- a munkafeladat teljesítéséhez igazodóan a szövetkezet által megtermelt javakból történő részesedés módjának és mértékének (ellenértékének) meghatározását (az ellenértéket úgy kell meghatározni, hogy az alkalmas legyen a tag teljesítményének figyelembe vételére és a megtermelt javakból való részesedés teljesítménnyel arányos meghatározására).

A szövetkezet és a tag gazdasági együttműködése keretében teljesítendő feladatok és vállalások, valamint a tag által igénybe vehető szövetkezeti szolgáltatások köre – az alapszabály keretei között – a szövetkezet és a tag között kötött megállapodásban határozhatóak meg.

A képzés az Interreg V-A Szlovénia-Magyarország Együttműködési Program keretén belül megvalósuló „Nemzetközi mentorhálózat a szociális vállalkozásokért”- SENS NETWORK című, SIHU217 azonosító számú projekt keretében valósul meg.



Társadalmi vállalkozások alapítása és működtetése – Szociális szövetkezeti forma VIII.

Érdemes azt is megemlíteni, hogy amennyiben a szociális szövetkezet tagi munkavégzési jogviszonyban álló tagja munkavégzésre irányuló más jogviszonyt létesít vagy tart fenn, e más jogviszony fennállása alatt a tagi munkavégzési jogviszonya és biztosítási jogviszonya szünetel.

A tagi munkavégzési jogviszony kezdetét legkésőbb a tagi munkavégzési jogviszony első napján, a munkavégzés megkezdése előtt kell bejelenteni az egészségbiztosító szervnek. Továbbá azt is be kell jelenteni, ha a tagi munkavégzési jogviszony megszűnik vagy szünetel. Ennek bejelentési határideje nyolc nap.

A szociális szövetkezetnek havonta adatot kell szolgáltatnia az adóhatóság részére is a tagi munkavégzési jogviszonyról, a tag után fizetendő egészségügyi szolgáltatási járulékról, a nyugdíjjárulék alapjáról, a nyugdíjjárulék összegéről.

Ezt az adatszolgáltatási kötelezettséget havonta, az összes tagi munkavégzési jogviszonyban lévő tagról teljesíteni kell, azokról is, akik után az adott hónapban nem keletkezett semmilyen járulékfizetési kötelezettség, mivel a kedvezmények érvényesítése az adatszolgáltatás alapján történik.

A képzés az Interreg V-A Szlovénia-Magyarország Együttműködési Program keretén belül megvalósuló „Nemzetközi mentorhálózat a szociális vállalkozásokért”- SENS NETWORK című, SIHU217 azonosító számú projekt keretében valósul meg.



Társadalmi vállalkozások alapítása és működtetése – Szociális szövetkezeti forma IX.

A szociális szövetkezetek a tagja részére tagi munkavégzési jogviszonyáról e jogviszony év közbeni megszűnése esetén soron kívül, egyébként pedig a tárgyévet követő év január 31-ig kell igazolást kiállítania és átadnia.

Mint látható, a szociális szövetkezetek lehetőségét kínálnak az önkormányzatok részére is ahhoz, hogy a helyi foglalkoztatási és szociális gondokat enyhítsék és ehhez akár – ha erre lehetőség adódik – további forrásokra pályázatot nyújtsanak be.

A közfoglalkoztatás alapjain szerveződő szociális szövetkezetek – a szociális szövetkezetek között – jól elkülönült csoportot alkotnak. A „Start szociális szövetkezetek” esetében az alapításban és a működésében részt kell vennie a közfoglalkoztató önkormányzatnak, illetve az alapítók között lennie kell olyan személyeknek, akik közfoglalkoztatóként az önkormányzattal közfoglalkoztatási jogviszonyban állnak, vagy a tagsági jogviszonyuk keletkezését megelőző egy éven belül közfoglalkoztatási jogviszonyban álltak.

A képzés az Interreg V-A Szlovénia-Magyarország Együttműködési Program keretén belül megvalósuló „Nemzetközi mentorhálózat a szociális vállalkozásokért”- SENS NETWORK című, SIHU217 azonosító számú projekt keretében valósul meg.

Társadalmi vállalkozások alapítása és működtetése – Szociális szövetkezeti forma X.

A start szociális szövetkezet működése során biztosítani kell, hogy a szövetkezetnek legyen közfoglalkoztatott tagja, ennek hiányában olyan tagja, aki a tagsági jogviszony keletkezésekor álláskeresőnek minősül. Ezen személy tagsági jogviszonyának megszűnése és az új tag tagsági jogviszonyának keletkezése közötti időtartam nem lehet hosszabb három hónapnál.

A jogszabályban meghatározott szociális szövetkezeteknek a nevében - a fő tevékenységre utaló megjelölés mellett - a "start szociális szövetkezet" megnevezést is viselnie kell.

A képzés az Interreg V-A Szlovénia-Magyarország Együttműködési Program keretén belül megvalósuló „Nemzetközi mentorhálózat a szociális vállalkozásokért”- SENS NETWORK című, SIHU217 azonosító számú projekt keretében valósul meg.



Társadalmi vállalkozások alapítása és működtetése – Jogi személyiségű non-profit gazdasági társaságok

Bármely társasági forma létrehozható nonprofit gazdasági társaságként: így lehet közöttük betéti társaság, korlátolt felelősségű társaság is. Főszabályként az adott társasági formára jellemző társasági jogi szabályokat kell betartani az alapításukkor. A fő különbség a for profit szférához képest, hogy eredményüket, eredménytartalékokat nem oszthatják fel, azt osztalékként – az őt létrehozó tagok részére – még megszűnés esetén sem szabad kifizetni!

A létrehozásukat célzó részletjogszabályok nem az új Polgári Törvénykönyvben, hanem a kapcsolódó Cégtörvényben találjuk.



www.sens-network.com



Projektjeink az Európai Unió támogatásával, az Európai Regionális Fejlesztési Alap társfinanszírozásával valósul meg.

A képzés az Interreg V-A Szlovénia-Magyarország Együttműködési Program keretén belül megvalósuló „Nemzetközi mentorhálózat a szociális vállalkozásokért”- SENS NETWORK című, SIHU217 azonosító számú projekt keretében valósul meg.

Társadalmi vállalkozások alapítása és működtetése – Alapítványok I.

Az alapítvány alapító okirattal jön létre. Az indokolás alapján az alapító az alapító okiratban meghatározza:

- az alapítvány célját,
- szervezetét és
- a cél megvalósításához vagyont rendel.

A nyilvántartásba-vételi kérelem benyújtásáig az alapítónak legalább az alapítvány működésének megkezdéséhez szükséges vagyont az alapítványra kell ruháznia a Ptk. 3:382. § (2) bekezdése értelmében, valamint a teljes vagyon átruházásának pedig a nyilvántartásba vételtől számított 1 éven belül kell megtörténnie. Ennek elmaradása esetén a kuratórium (az alapítvány ügyvezető szerve) felszólítja az alapítót a teljesítésre, akit – akkor, ha továbbra sem teljesít – az alapítói jogok gyakorlása alól felfüggesztenek. A vagyont a társaság céljának megfelelően, az alapító okiratban meghatározott módon kell kezelni és felhasználni, valamint a juttatott vagyont sem visszakövetelni, sem pedig elvonni nem lehet.

A képzés az Interreg V-A Szlovénia-Magyarország Együttműködési Program keretén belül megvalósuló „Nemzetközi mentorhálózat a szociális vállalkozásokért”- SENS NETWORK című, SIHU217 azonosító számú projekt keretében valósul meg.

Társadalmi vállalkozások alapítása és működtetése – Alapítványok II.

Megkülönböztetünk zárt, valamint nyílt alapítványt attól függően, hogy ahhoz lehet-e csatlakozni, vagy pedig nem. A csatlakozás feltételeit az alapító határozza meg az alapítói okiratban, mely, ha nem tér ki a csatlakozás lehetőségére, akkor az alapítványt zártnak kell tekinteni.

Az alapítványt egy vagy több személy – ez esetben az alapítói jogok együttes gyakorlásával – együttesen hozhatja létre. Az alapításra vonatkozó jognyilatkozat a nyilvántartásba történő bejegyzés jogerőre emelkedéséig vonható vissza. Az alapító okirat tartalmi elemeit a Ptk. 3:391. § határozza meg. Az (1) bekezdésben találjuk a kötelező elemeket, míg a (2) bekezdés tartalmazza a lehetséges tartalmi elemeket.

A képzés az Interreg V-A Szlovénia-Magyarország Együttműködési Program keretén belül megvalósuló „Nemzetközi mentorhálózat a szociális vállalkozásokért”- SENS NETWORK című, SIHU217 azonosító számú projekt keretében valósul meg.

Társadalmi vállalkozások alapítása és működtetése – Alapítványok III.

Kötelező tartalmi elemek:

- **alapítvány neve**
- **székhelye**
- **célja**
- **alapító neve, lakcíme**
- **vagyoni hozzájárulás mértéke**
- **vezető tisztségviselő (a kuratórium tagjai az alapítvány vezető tisztségviselői)**
- **határozott időtartamra vagy határozatlanra hozzák létre, előbbi esetén a pontos időtartamot**
- **az alapítvány vagyonának a kezelésének szabályait, a vagyon felhasználásának módját**
- **kuratóriumi tagság keletkezésére és megszűnésére vonatkozó szabályokat, a tagság határozott időtartamú, akkor pontosan a tartamot, vagy azt, hogy határozatlan**
- **kuratórium tagjának a díjazása**

A képzés az Interreg V-A Szlovénia-Magyarország Együttműködési Program keretén belül megvalósuló „Nemzetközi mentorhálózat a szociális vállalkozásokért”- SENS NETWORK című, SIHU217 azonosító számú projekt keretében valósul meg.

Társadalmi vállalkozások alapítása és működtetése – Alapítványok IV.

Nem kötelező, de lehetséges tartalmi elemek:

- az alapító a jogait az alapítványi szerv hatáskörébe utalhatja, ennek a szabályai
- az alapítványhoz való csatlakozás lehetőségét, a csatlakozók jogait tartalmazó szabályok
- gazdasági tevékenység folytatását és annak szabályait
- alapítványi szervek hatáskörét és az eljárási szabályait
- az alapítók gyűlésének létesítéséről és e gyűlés működési szabályairól
- a Ptk.-ban nem nevesített alapítványi szervek létesítéséről, eljárási szabályainak meghatározásáról, tagjainak kinevezéséről, visszahívásáról és javadalmazásáról
- az alapítvány képviselőtének szabályait, ki gyakorolja a munkáltatói jogokat
- az alapítvány kedvezményezettjeinek körét, illetve azok jogait, az őket megillető szolgáltatásokat
- az alapítvány jogutód nélküli megszűnése esetére az alapítvány fennmaradó vagyona jogosultjának megnevezését

A képzés az Interreg V-A Szlovénia-Magyarország Együttműködési Program keretén belül megvalósuló „Nemzetközi mentorhálózat a szociális vállalkozásokért”- SENS NETWORK című, SIHU217 azonosító számú projekt keretében valósul meg.

Társadalmi vállalkozások alapítása és működtetése – Egyesületek I.

Egyesületet magánszemélyek, jogi személyek, valamint ezek jogi személyiséggel nem rendelkező szervezetei hozhatnak létre. Az alapító tagok lehetnek csak magán vagy csak jogi személyek, de alapítható egyesület úgy is, hogy az alapítók között vegyesen magán és jogi személyek is vannak. Az alapító tagoknak az alapításkor mindig jelen kell lenniük, megbízás alapján alapító tagként nem lehet eljárni.

Egyesületet legalább 10 fő tag hozhat létre úgy, hogy ez a 10 alapító tag a szervezet megalakulását kimondja, alapszabályát megállapítja és ügyintéző, képviselői szervét megválasztja. Az egyesületnek magyarországi székhellyel kell rendelkeznie. Alapító vagy on az egyesület alapításához nem szükséges. Az alakuló ülésen el kell fogadni az alapszabályt, és utána meg kell választani az egyesület képviselőjét és a tisztségviselőket, akiknek nevét, lakcímét a létesítő okiratnak és a jegyzőkönyvnek egyértelműen tartalmazni kell. A választás az alapszabály rendelkezése szerint lehet nyílt vagy titkos.

A képzés az Interreg V-A Szlovénia-Magyarország Együttműködési Program keretén belül megvalósuló „Nemzetközi mentorhálózat a szociális vállalkozásokért”- SENS NETWORK című, SIHU217 azonosító számú projekt keretében valósul meg.



Társadalmi vállalkozások alapítása és működtetése – Egyesületek II.

Az alakuló ülésről jegyzőkönyvet kell készíteni, amely mellé a jelenlévő tagok nevét, címét és aláírását tartalmazó jelenléti ívet kell felvenni és a bejegyzéshez mellékelni. A jegyzőkönyvnek egyértelműen tartalmazni kell, hogy az egyesület mikor, hány fővel alakult meg és tartalmaznia kell, hogy a tisztségviselőket hogyan választották meg. Ezután a tisztségviselőknak elfogadó és összeférhetlenségi nyilatkozatot kell tenniük.



www.sens-network.com



Projektje a Nemzeti Programok keretében az Interreg V-A Szlovénia-Magyarország Együttműködési Program keretében az Európai Regionális Fejlesztési Alap támogatásával valósul meg.

A képzés az Interreg V-A Szlovénia-Magyarország Együttműködési Program keretén belül megvalósuló „Nemzetközi mentorhálózat a szociális vállalkozásokért”- SENS NETWORK című, SIHU217 azonosító számú projekt keretében valósul meg.

Végiggondolandó területek köre I.:

Elsőnek természetesen a legmegfelelőbb szervezeti formát kell meghatározniunk a társadalmi vállalkozásunk számára. Az alábbi lehetőségeket ajánljuk:

- szociális szövetkezet
- non-profit Kft.
- alapítvány, egyesület.

Nagyon fontos alaposan azt végiggondolnunk, hogy az a tevékenység, amit folytatni szeretnénk biztosan társadalmi vállalkozás formájában valósítható-e meg leginkább, vagy pedig egyéb for-profit formában szeretnénk-e működtetni.

Összefoglalásul vessük össze a társadalmi vállalkozási formák előnyeit és hátrányait:

Előnyök:

- különleges ösztönzők vagy ösztönzők beszerzése a szociális vállalkozási tevékenységek elvégzéséhez;
- bizonyos típusú munkavállalók foglalkoztatása;
- a tulajdonosok felelősségének korlátozása a társaság alapszabályának szabad megválasztásával;
- társadalmi kohézió és a szociális problémák előmozdítása.

Hátrányok:

- a nyereség felosztás tilalma
- a működési célok viszonylag korlátozott köre.

A képzés az Interreg V-A Szlovénia-Magyarország Együttműködési Program keretén belül megvalósuló „Nemzetközi mentorhálózat a szociális vállalkozásokért”- SENS NETWORK című, SIHU217 azonosító számú projekt keretében valósul meg.

Végiggondolandó területek köre II:

Amennyiben úgy látjuk, hogy a szervezet fő tevékenységéhez kapcsolódó gazdálkodás eredményes (nyereséges) lehet, akkor a szociális szövetkezet vagy non-profit gazdasági társaság létrehozása javasolt, amennyiben inkább valamilyen társadalmilag hasznos cél elérése érdekében fog működni a szervezet melyhez kapcsolódóan jelentősebb bevételre nem számítunk az alapítványi vagy egyesületi forma indokoltabb.

Akkor érdemes non-profit gazdasági társaság létrehozásán gondolkodni, amikor bizonyos társadalmi közös szükségletet alapvetően nem nyereségérdekelt módon szeretnénk kielégíteni. A non-profit gazdasági társaság létrehozásának nem feltétele, hogy feltétlenül a társadalmi közös szükséglet kielégítésére törekedjen. A non-profit gazdasági társaság sajátos működéssel létrehozott olyan társaság, amely nem a tagjai jövedelemszerzésére irányul.

Szintén kérdéses, hogy tudunk-e az alapításkor valamilyen formában a működéséhez szükséges alapítói vagyont biztosítani a szervezet számára, amennyiben igen abban az esetben az Alapítványi vagy non-profit gazdasági társaság létrehozása lehet a megfelelő. Fontos még végig gondolnunk, hogy a döntéshozatal szempontjából mennyire tudunk hatékonyak lenni, egy egyesület esetében például több időt vesz igénybe a fontosabb döntések meghozatalához szükséges közgyűlés összehívása, míg pl. egy non-profit kft. esetében az ügyvezető a ráruházott döntési jogkörben saját maga járhat el.

A képzés az Interreg V-A Szlovénia-Magyarország Együttműködési Program keretén belül megvalósuló „Nemzetközi mentorhálózat a szociális vállalkozásokért”- SENS NETWORK című, SIHU217 azonosító számú projekt keretében valósul meg.

Végiggondolandó területek köre III:

Amennyiben megtaláltuk a megfelelő szervezeti formát általánosságban az alábbiakat kell meghatároznunk:

- a szervezet célja: természetesen első lépésként azt kell tudnunk, hogy milyen tevékenységet szeretnénk folytatni elsődlegesen. Az útmutató további fejezeteiben található példák arra vonatkozóan, hogy melyek a leggyakoribb működési területek, illetőleg milyen vállalkozások értek el sikereket különböző célokkal. Természetesen ha időközben változtatni kívánunk a tevékenységünkön azt a későbbiekben megtehetjük ugyanazon a szervezeti formán belül.
- a vállalkozás neve: próbáljunk olyan nevet választani, amely utal a tevékenységünkre, így könnyebben megjegyezhetőek leszünk az emberek számára. Fontos, hogy leellenőrizzük, hogy létezik-e már egy másik szervezet ugyanilyen elnevezéssel.
- vállalkozás székhelye: szintén végig kell gondolnunk, hogy mi lesz a vállalkozásunk bejegyzett székhelye, annak tudatában, hogy erre a címre fogjuk kapni a hivatalos leveleket, itt fognak keresni az ügyfeleink, illetőleg rendelkezésre áll-e a megfelelő infrastruktúra (pl. Internet, telefon...).
- bizonyos szervezeti formák esetén a vállalkozásnak induló vagyonnal kell rendelkeznie ez akár többmillió Forintot is jelenthet (pl. non-profit kft. esetében). Az alapítói vagyon felett már az alapított szervezet fog rendelkezni, tehát amennyiben később meggondolnánk magunkat ezt a befektetett összeget már csak jogi úton kaphatjuk vissza.

A képzés az Interreg V-A Szlovénia-Magyarország Együttműködési Program keretén belül megvalósuló „Nemzetközi mentorhálózat a szociális vállalkozásokért”- SENS NETWORK című, SIHU217 azonosító számú projekt keretében valósul meg.

Gyakorlati lépések I:

Amennyiben végiggondoltuk a fenti kérdésköröket és kiválasztottuk a számunkra leginkább optimális szervezeti formát akkor általánosságban az alábbi teendőink vannak (természetesen ezek a lépések az adott szervezetre vonatkozóan):

- alapítás költségeinek megbecslése és biztosítása: fel kell mérnünk, hogy milyen költségekkel fog járni a szervezet megalapítása (pl. igénybe vesszünk-e ügyvédet, szükségünk van-e közjegyzőre, lesz-e könyvelőnk) és ezt az összeg milyen módon fog majd rendelkezésünkre állni.
- szükséges okiratok és dokumentumok előkészítése: az alapító tagoknak természetesen igazolniuk kell személyi azonosságukat, illetőleg további információk megadására lehetnek kötelezettek. A vezető tisztségviselőknek szükségük lesz a további ügyintézés érdekében ügyvéd által ellenjegyzett aláírás mintára vagy közjegyző által elkészített aláírási címpéldányra. Szintén szükséges igazolnunk, hogy a szervezet székhelyként való bejegyzéséhez hozzájárul az ingatlan tulajdonosa
- létesítő okirat elkészítése: ez a dokumentum rögzíti az adott szervezet esetében legfontosabb információkat. Fontos kiemelni, hogy tartalma és elnevezése szerzeretenként változó (alapítvány esetében alapítói okirat, non-profit társas vállalkozások esetében társasági szerződés etc.)

A képzés az Interreg V-A Szlovénia-Magyarország Együttműködési Program keretében belül megvalósuló „Nemzetközi mentorhálózat a szociális vállalkozásokért” - SENS NETWORK című, SIHU217 azonosító számú projekt keretében valósul meg.

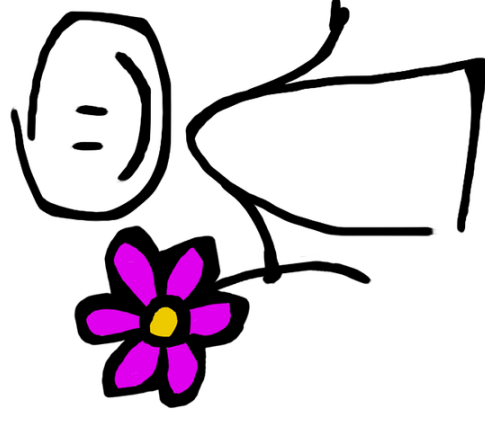
Gyakorlati lépések II:

- **szervezet nyilvántartásba vétele:** szintén szervezeti formától függ, hogy a székhely szerinti Törvényszékre vagy az illetékes Cégbíróságra kell-e benyújtanunk a bejegyzésre vonatkozó kérelmünket. A kérelmet a létesítő okirat elkészülte után mielőbb érdemes benyújtanunk a megfelelő szervhez.
- **bankszámla nyitása:** meglévő bankszámla nélkül manapság már nem lehet eredményes gazdálkodást folytatni, arról nem is szólva, hogy az adóhatóság is kérni fogja ennek meglétét.
- **adóhatósághoz történő bejelentés:** a Nemzeti Adó- és Vámhivatalhoz való bejelentkezés már elektronikus úton történik, ennek benyújtásához érdemes könyvelő segítségét kérni.
- **kamarai nyilvántartásba vétel:** cégbejegyzésre kötelezett gazdálkodó szervezetek a cégjegyzékbe való bejegyzését követő öt munkanapon belül kötelesek a székhelyük szerinti illetékes területi gazdasági kamaránál a kamarai nyilvántartásba való bejegyzését kérni.

A képzés az Interreg V-A Szlovénia-Magyarország Együttműködési Program keretén belül megvalósuló „Nemzetközi mentorhálózat a szociális vállalkozásokért” - SENS NETWORK című, SIHU217 azonosító számú projekt keretében valósul meg.



KÖSZÖNÖM A FIGYELMET



www.sens-network.com



Projektjeink a Nemzeti Fejlesztési Program keretében az Európai Regionális Fejlesztési Alap támogatásával valósulnak meg.
A projekt az Interreg V-A Szlovénia-Magyarország Együttműködési Program keretében az Európai Regionális Fejlesztési Alap támogatásával valósul meg.